



คู่มือ

คณะกรรมการตรวจสอบและติดตามการบริหารงาน
ตำรวจ กรุงเทพมหานคร จังหวัด และสถานีตำรวจ
(กต.ตร.กทม. กต.ตร.จังหวัด และ กต.ตร.สน./สภ.)

ความสำคัญของ กต.ตร.

ความคิดในการจัดตั้งองค์กร กต.ตร. มีสองฐานความคิด

ฐานความคิดแรก ตามรัฐธรรมนูญแห่งราชอาณาจักรไทย พุทธศักราช 2540 กำหนดให้ภาคราชการต้องเปิดโอกาสให้ประชาชนเข้ามามีส่วนร่วมในการกำหนดนโยบาย การตัดสินใจทางการเมือง การวางแผนพัฒนาทางเศรษฐกิจ สังคม และการเมือง รวมทั้งการตรวจสอบการใช้อำนาจรัฐทุกระดับ ซึ่งได้นำมาใช้ปฏิบัติเมื่อครั้งมีการโอนกรมตำรวจ กระทรวงมหาดไทย ไปตั้งเป็นสำนักงานตำรวจแห่งชาติ ขึ้นตรงต่อนายกรัฐมนตรี เมื่อปี พ.ศ. 2541 โดยได้มีการจัดตั้งคณะกรรมการตรวจสอบและติดตามการบริหารงานตำรวจขึ้นเป็นครั้งแรกเพื่อให้เป็นองค์กรที่ให้ประชาชนเข้ามามีส่วนร่วมในการกำหนดนโยบายและตรวจสอบการใช้อำนาจรัฐ

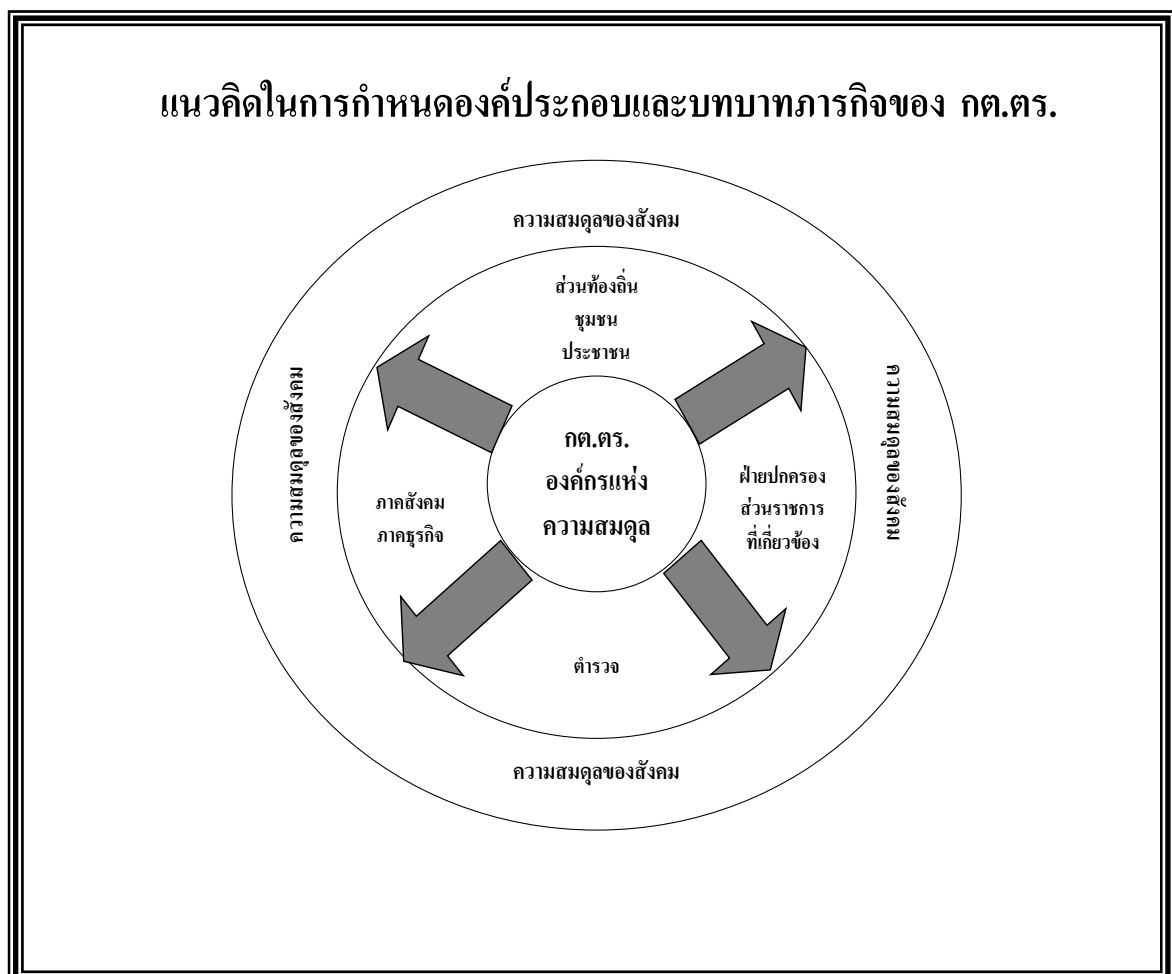
ต่อมาในปี พ.ศ. 2547 ได้มีการตรา พ.ร.บ.ตำรวจแห่งชาติ พ.ศ. 2547 ขึ้นเพื่อเป็นกฎหมายบริหารราชการตำรวจโดยเฉพาะ ตามกฎหมายนี้ได้วางระบบการบริหารงานตำรวจโดยกำหนดให้มีคณะกรรมการนโยบายตำรวจแห่งชาติ เป็นองค์กรกำหนดนโยบายและมีคณะกรรมการตรวจสอบและติดตามการบริหารงานตำรวจกรุงเทพมหานคร จังหวัด และสถานีตำรวจ (กต.ตร.กทม. จังหวัด และ สน./สภ.) เพื่อเป็นองค์กรที่ให้ประชาชนมีส่วนร่วมในการตรวจสอบ ติดตาม และประเมินผลการปฏิบัติงานของตำรวจในพื้นที่ (ซึ่งได้แก่ กองบัญชาการตำรวจนครบาล และตำรวจภูธรภาค 1 – 9)

ฐานความคิดที่สอง โดยลักษณะงานของตำรวจเป็นงานเกี่ยวกับการป้องกันปราบปรามการกระทำความผิดทางอาญา รักษาความสงบเรียบร้อย ความปลอดภัยของประชาชน ความมั่นคงของราชอาณาจักร และงานอื่น ๆ ที่เกี่ยวเนื่องกัน เช่น การจัดและควบคุมการจราจร ดังนั้นการปฏิบัติงานของตำรวจจึงมีความ

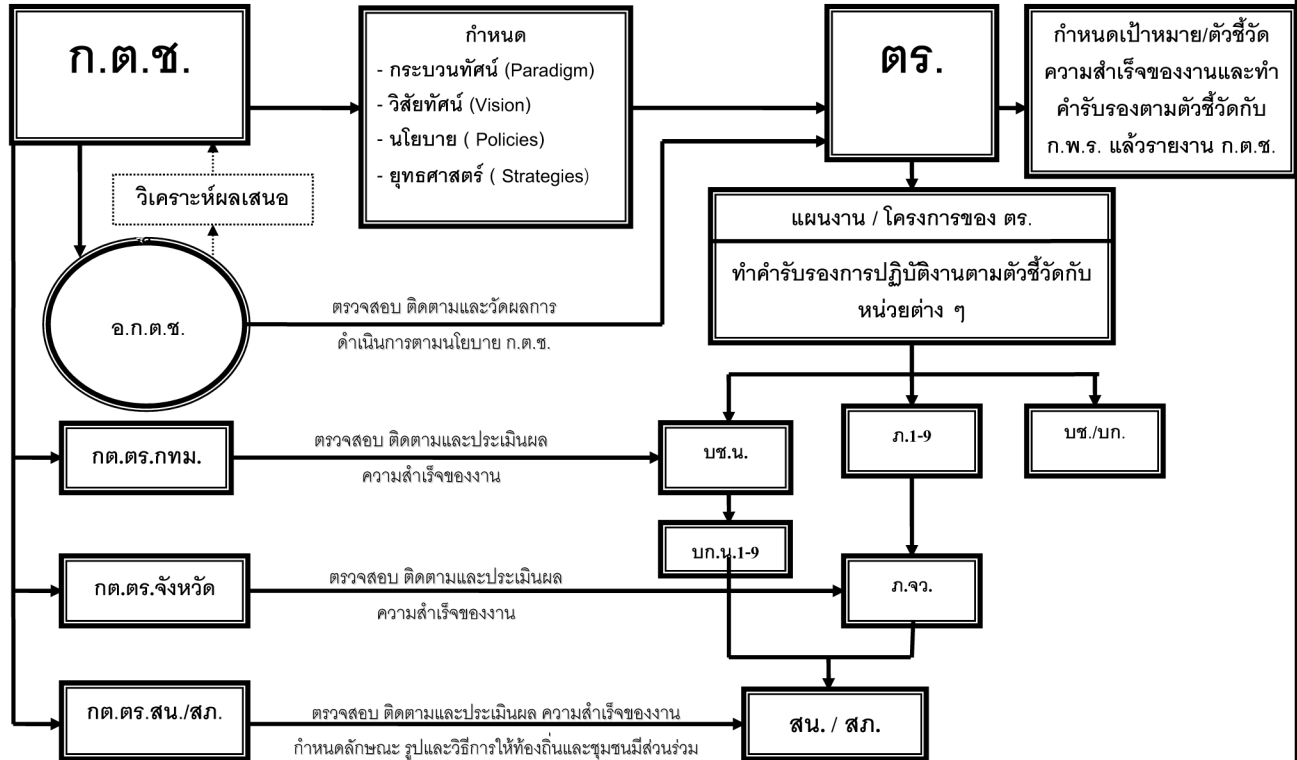
เกี่ยวข้องกับกำหนัดำเนินชีวิตประจำวันของคนในชุมชนต่าง ๆ ตลอด 24 ชั่วโมง การปฏิบัติหรือไม่ปฏิบัติหน้าที่ของตำรวจจึงมีผลกระทบต่อประชาชนโดยตรง ด้วยเหตุนี้จึงตั้งองค์กร กต.ตร. ขึ้นเพื่อเปิดโอกาสให้ประชาชนเข้ามามีส่วนร่วม มีบทบาทสำคัญในการรักษาประโยชน์ของชุมชนและประชาชน เชื่อมโยงชุมชนกับตำรวจเพื่อสร้างความเข้าใจอันดีและร่วมมือกันในการป้องกันชุมชนและประชาชนให้ปลอดภัยจากภัยอาชญากรรม และช่วยสนับสนุนตำรวจให้สามารถปฏิบัติหน้าที่ให้บรรลุผล

แนวคิดในการกำหนัดองค์ประกอบและบทบาทภารกิจของ กต.ตร. เป็นอย่างไร

แม้้องค์กร กต.ตร. จะถูกกำหนัดขึ้นให้เป็นองค์กรที่ประชาชนมีส่วนร่วมในการตรวจสอบ ติดตาม และประเมินผลการปฏิบัติงานของข้าราชการตำรวจในพื้นที่ก็ตาม แต่โดยที่้องค์กร กต.ตร. เป็นองค์กรที่มีประชาชนเข้ามามีส่วนร่วม ดังนั้น จึงมีความเหมาะสมที่จะให้้องค์กรนี้มีบทบาทในการเป็นแกนกลางในการดึงชุมชนและท้องถิ่นเข้ามามีส่วนร่วม เป็นองค์กรที่สามารถสร้างความสมดุลให้กับสังคม เป็นเวทีที่ทุกภาคส่วนของสังคมมีโอกาสร่วมปรึกษาหารือเกี่ยวกับปัญหาและแนวทางการแก้ไขปัญหาของชุมชน และท้องถิ่นได้ดี ดังนั้น จึงได้กำหนัดให้มีบทบาทภารกิจในการส่งเสริมการมีส่วนร่วมของประชาชน และกำหนัดองค์ประกอบให้ทุกภาคส่วนมีตัวแทนอยู่ใน้องค์กร กต.ตร.



กระบวนการกำหนดนโยบาย การตรวจสอบ ติดตามและวัดผลตามนโยบาย ก.ต.ช.



ประชาชนกลุ่มไหนบ้างที่มีส่วนร่วมเป็น กต.ตร.

★ กต.ตร.กทม.

มีประชาชนเข้าร่วมเป็นกรรมการ 2 ส่วนด้วยกันคือ

- ส่วนแรก ประชาชนในฐานะผู้ทรงคุณวุฒิด้านต่าง ๆ รวม 7 ด้าน ๆ ละ 1 คน รวม 7 คน
- ส่วนที่สอง ประชาชนที่เคยเป็น กต.ตร.สถานีตำรวจ และมีประสบการณ์ด้าน
ธรรมาภิบาล ด้านความมั่นคง ด้านการจราจรและอุบัติเหตุ ด้านการพัฒนาเศรษฐกิจ ด้านสังคม หรือด้านการ
มีส่วนร่วมของประชาชนและชุมชนด้านใดด้านหนึ่ง จำนวน 3 คน

★ กต.ตร.จังหวัด

มีประชาชนเข้าร่วมเป็นกรรมการ 2 ส่วนด้วยกัน คือ

- ส่วนแรก ประชาชนในฐานะผู้ทรงคุณวุฒิด้านต่าง ๆ รวม 7 ด้าน ๆ ละ 1 คน รวม 7 คน
- ส่วนที่สอง ประชาชนที่เคยเป็น กต.ตร. สถานีตำรวจ จำนวน 3 คน

★ กต.ตร. สถานีตำรวจนครบาล (กต.ตร.สน.)

มีประชาชนเข้าร่วมเป็นกรรมการ 2 ส่วนด้วยกัน คือ

- ส่วนแรก ประชาชนในชุมชนที่ตำรวจในสถานีตำรวจนครบาลแต่ละแห่งเป็นผู้เลือก
จำนวน 3-6 คน
- ส่วนที่สอง ประชาชนในชุมชนที่ กต.ตร.สถานีตำรวจนครบาลโดยตำแหน่งเป็น
ผู้คัดเลือก จำนวนไม่เกิน 3 คน

★ กต.ตร.สถานีตำรวจภูธร (กต.ตร.สภ.)

มีประชาชนเข้าร่วมเป็นกรรมการ 3 ส่วนด้วยกัน คือ

- ส่วนแรก ประชาชนที่ได้รับการเลือกตั้งให้เป็นผู้บริหารองค์กรปกครองส่วนท้องถิ่น
และกำนัน ได้แก่ นายกเทศมนตรี นายก อบต. และกำนัน กลุ่มละ 1 คน
- ส่วนที่สอง ประชาชนในชุมชน/หมู่บ้านที่ตำรวจในสถานีตำรวจภูธรแต่ละแห่งเป็น
ผู้เลือก จำนวน 3-6 คน
- ส่วนที่สาม ประชาชนในชุมชน/หมู่บ้านที่ กต.ตร.สถานีตำรวจภูธร โดยตำแหน่งเป็น
ผู้คัดเลือก จำนวนไม่เกิน 3 คน

องค์ประกอบของ กต.ตร.

องค์ประกอบของ กต.ตร. และที่มาของ กต.ตร. แต่ละคณะ มีดังนี้

กต.ตร.กทม. (18 คน)		
โดยตำแหน่ง (8 คน)	ผู้ทรงคุณวุฒิ (7 คน)	ประชาชน (3 คน)
1. ผบ.ตร. ประธานฯ	1. ด้านธรรมาภิบาล	โดยพิจารณาแต่งตั้งจากผู้ที่เคยเป็น กต.ตร.สน. และมีประสบการณ์ด้าน ธรรมาภิบาล ความมั่นคง การจราจร และอุบัติเหตุ การพัฒนา เศรษฐกิจ สังคม หรือ การมีส่วนร่วมของ ประชาชนและชุมชนด้านใดด้านหนึ่ง
2. ปลัด กทม. รองประธานฯ (1)	2. ด้านความมั่นคง	
3. อธิบดีอัยการฝ่ายคดีอาญา รองประธานฯ (2)	3. ด้านการจราจรและอุบัติเหตุ	
4. ผบช.น. รองประธานฯ (3)	4. ด้านการพัฒนา	
5.- 7. รอง ผบช.น. จำนวน 3 คน ที่ได้รับมอบหมายจาก ผบช.น.	5. ด้านเศรษฐกิจ	
8. ผอ. สำนักป้องกันและแก้ไขปัญหา การค้าหญิงและเด็ก	6. ด้านสังคม	
	7. ด้านการมีส่วนร่วมของประชาชน และชุมชน	
การได้มาของกรรมการ		
เมื่อดำรงตำแหน่งทางราชการที่ ระเบียบฯ กำหนดให้เป็นกรรมการฯ	กรรมการ โดยตำแหน่งคัดเลือก	กรรมการ โดยตำแหน่งคัดเลือกจากผู้ ที่เคยเป็น กต.ตร.สน. และผ่านการ คัดเลือก จาก กต.ตร.สน. และ บก.น.1-9

กต.ตร.จังหวัด (19 – 23 คน)		
โดยตำแหน่ง (9 - 13 คน)	ผู้ทรงคุณวุฒิ (7 คน)	ประชาชน (3 คน)
1. ผวจ. ประธานฯ	1. ด้านศาสนา	โดยพิจารณาแต่งตั้งจากผู้ที่เคยเป็น กต.ตร.สภ.
2. ผบก.ภ.จว. รองประธานฯ	2. ด้านการศึกษา	
3. อัยการจังหวัด	3. ด้านการแพทย์	
4. พัฒนาสังคมและความมั่นคงของ มนุษย์จังหวัด	4. ด้านการท่องเที่ยว ธุรกิจ โรงแรม หรือ ธุรกิจบริการ	
5. นายก อบจ.	5. ด้านพาณิชย์กรรม อุตสาหกรรม หัตถกรรม หรือ ธุรกิจการเงิน	
6. ผบก.อก.ภ.	6. องค์กรเอกชนสาธารณประโยชน์	
7. รอง ผบก.ภ.จว.	7. ด้านเกษตรกรรม	
8. หัวหน้าหน่วยงานใน สดม., ทท., ทล. และ รน. ซึ่งปฏิบัติ ราชการใน จว. นั้น		
การได้มาของกรรมการ		
เมื่อดำรงตำแหน่งทางราชการที่ ระเบียบฯ กำหนดให้เป็นกรรมการฯ	กรรมการ โดยตำแหน่งคัดเลือก	กรรมการ โดยตำแหน่งคัดเลือกจากผู้ ที่เคยเป็น กต.ตร.สภ. และผ่านการคัดเลือก จาก กต.ตร.สภ.

กต.ตร.สน. (8 – 19 คน)				
กรรมการโดยตำแหน่ง (3 - 6 คน)	กรรมการจากการเลือก (4 - 7 คน)		กรรมการจากการคัดเลือก (1 - 6 คน)	
	1. หัวหน้าสถานีตำรวจนครบาล 2. ผอ.เขต หรือ ผช.ผอ.เขต 3. ข้าราชการตำรวจในแต่ละงาน ที่ หน.สน.มอบหมาย (ไม่เกิน 4 คน)	ข้าราชการตำรวจ ชั้นประทวน (1 คน)	ประชาชน (3 - 6 คน)	ประชาชน (ไม่เกิน 3 คน)
การได้มาของกรรมการ				
เมื่อดำรงตำแหน่งทางราชการที่ ระเบียบฯ กำหนดให้เป็นกรรมการฯ และ / หรือ เมื่อได้รับมอบหมาย	ข้าราชการตำรวจ ชั้นประทวน ในแต่ละ สน. เลือกกันเอง	ข้าราชการตำรวจ ในแต่ละ สน. เลือก	กรรมการโดยตำแหน่งคัดเลือก	

กต.ตร.สภ. (10 – 22 คน)					
กรรมการโดยตำแหน่ง (3 - 6 คน)	กรรมการจากการเลือก (6 - 10 คน)			กรรมการจากการคัดเลือก (1 - 6 คน)	
	1. หัวหน้าสถานีตำรวจภูธร 2. นอภ. หรือ ปลัดอำเภอ 3. ข้าราชการตำรวจในแต่ละงาน ที่ หน.สภ.มอบหมาย (ไม่เกิน 4 คน)	ข้าราชการ ตำรวจ ชั้นประทวน (1 คน)	นายกเทศมนตรี นายก อบต. กำนัน อย่างละ 1 คน (รวม 3 คน) (กรณีมีคนเดียว ไม่ต้องเลือก)	ประชาชน (3 - 6 คน)	ประชาชน (ไม่เกิน 3 คน)
การได้มาของกรรมการ					
เมื่อดำรงตำแหน่งทางราชการที่ ระเบียบฯ กำหนดให้เป็น กรรมการฯ และ / หรือ เมื่อได้รับ มอบหมาย	เลือกกันเอง		ข้าราชการ ตำรวจใน แต่ละ สภ. เลือก	กรรมการ โดยตำแหน่งคัดเลือก	

ใน กต.ตร.สน. / สภ. เมื่อได้กรรมการครบแล้วให้มีการประชุมเพื่อเลือกกรรมการอื่นที่ไม่ได้เป็น
ข้าราชการตำรวจคนหนึ่งเป็นประธานกรรมการ

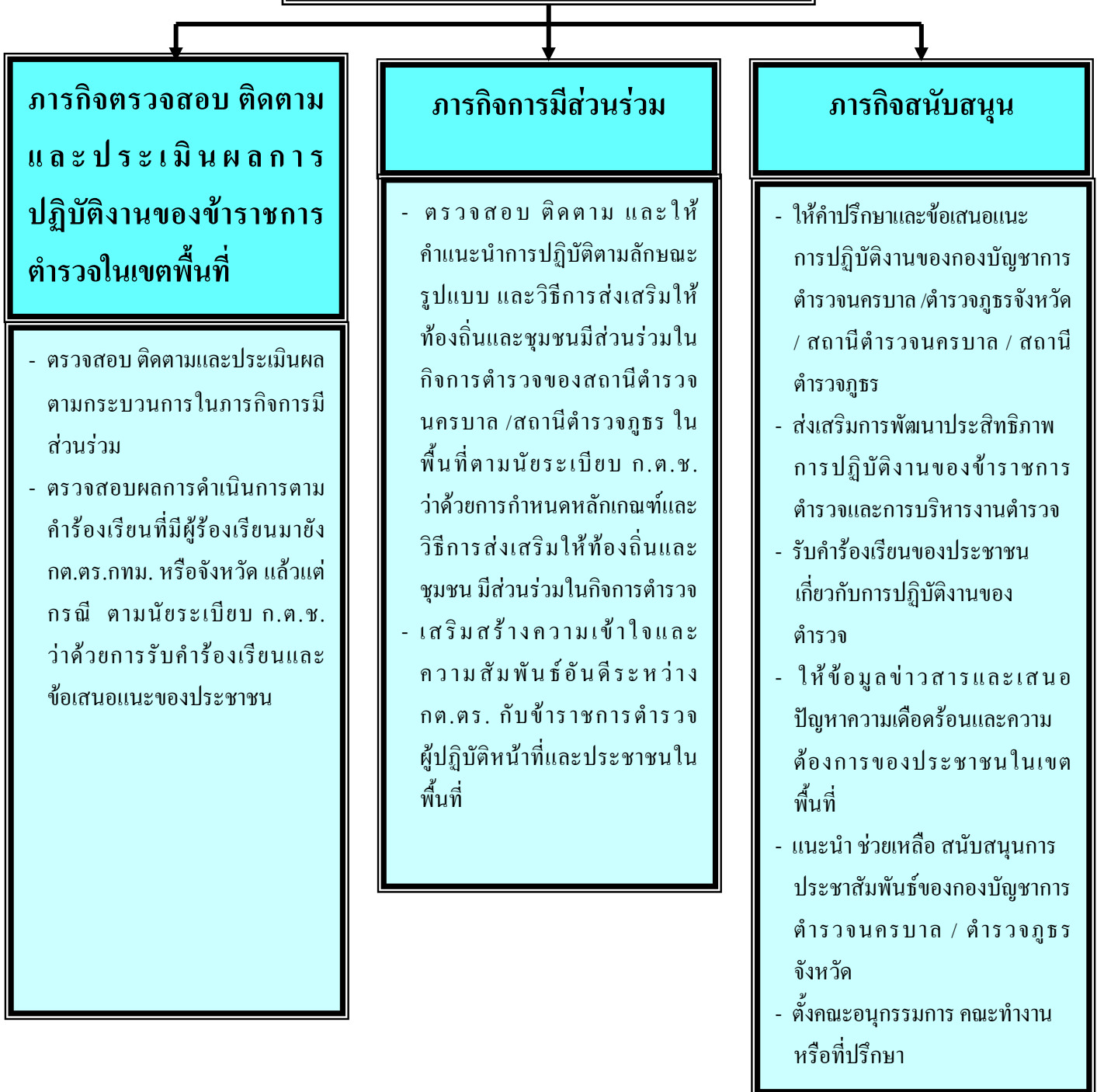
กต.ตร.กทม. จังหวัด และสถานีตำรวจ มีภารกิจอะไรบ้าง

ก.ต.ช. กำหนดให้ กต.ตร.กทม. จังหวัด และสถานีตำรวจมีภารกิจสำคัญ จำแนกได้ 3 ส่วน ดังนี้

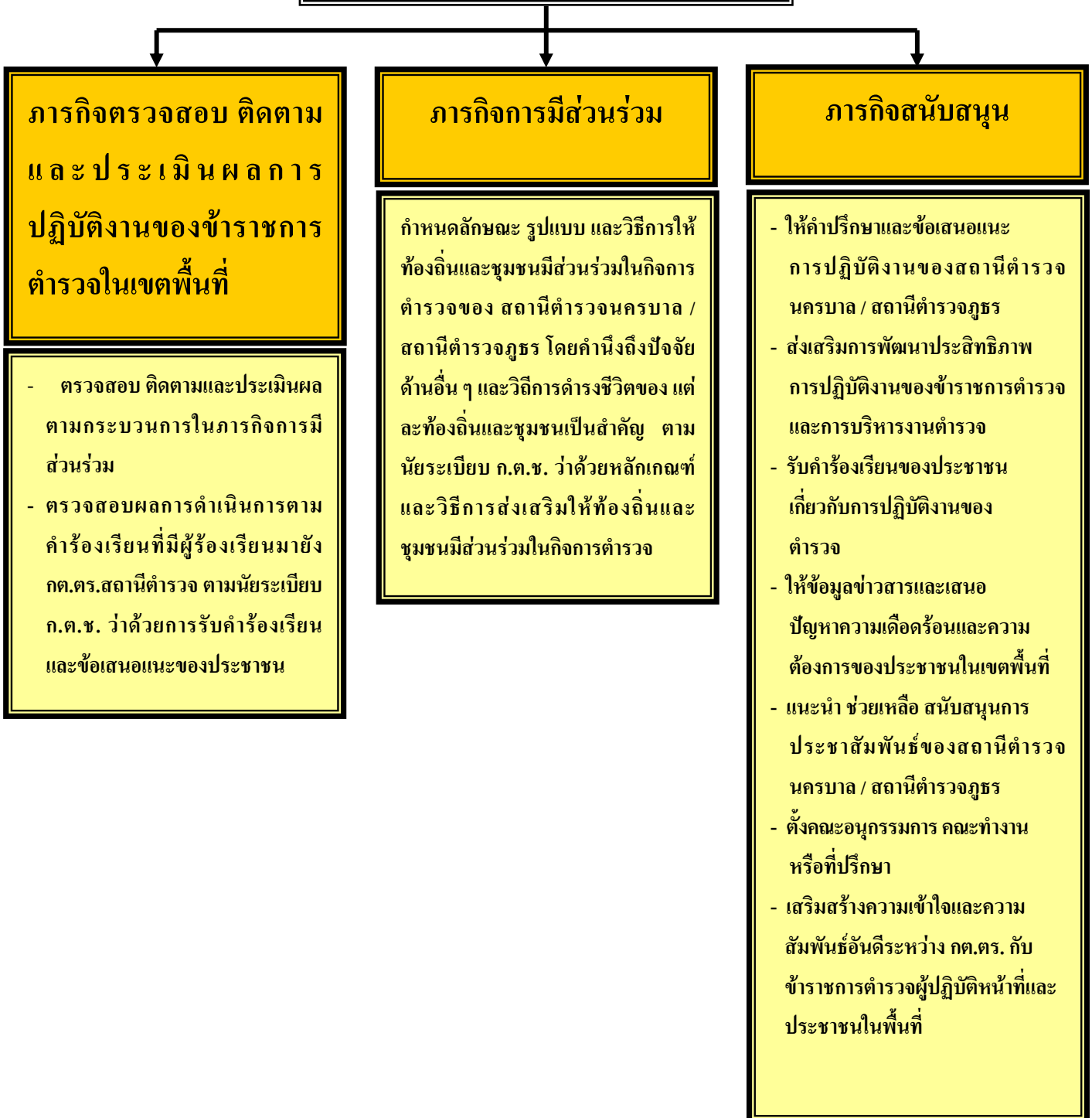
- ส่วนแรก มี 2 ภารกิจด้วยกัน คือ
 - ภารกิจที่ 1 เป็นภารกิจในการตรวจสอบ ติดตาม และประเมินผลการปฏิบัติงานของ ตำรวจข้าราชการตำรวจในเขตพื้นที่
 - ภารกิจที่ 2 เป็นภารกิจการตรวจสอบและติดตามผลการดำเนินการของผู้บัญชาการ ตำรวจนครบาล ผู้บังคับการตำรวจภูธรจังหวัด หรือหัวหน้าสถานีตำรวจนครบาล / สถานีตำรวจภูธร ในการ ดำเนินการตามคำร้องเรียนที่มีผู้ส่งถึง กต.ตร.กทม. จังหวัด หรือสถานีตำรวจแล้วแต่กรณี
- ส่วนที่สอง เป็นภารกิจเกี่ยวกับการส่งเสริมให้ท้องถิ่นและชุมชนมีส่วนร่วมในกิจการตำรวจ และ เสริมสร้างความเข้าใจและความสัมพันธ์อันดีระหว่าง กต.ตร. กับข้าราชการตำรวจผู้ปฏิบัติงานและประชาชน ในพื้นที่ตามนโยบาย กต.ช. ว่าด้วยการกำหนดหลักเกณฑ์และวิธีการส่งเสริมให้ท้องถิ่นและชุมชนมีส่วนร่วมในกิจการตำรวจ
- ส่วนที่สาม เป็นภารกิจสนับสนุนการทำงานของกองบัญชาการตำรวจนครบาล กองบังคับการ ตำรวจนครบาล 1 – 9 ตำรวจภูธรจังหวัด สถานีตำรวจนครบาล และสถานีตำรวจภูธรให้บรรลุผล ได้แก่ การ ให้คำปรึกษาและข้อเสนอแนะการปฏิบัติงาน การให้ข้อมูลข่าวสาร ปัญหาความเดือดร้อนและความต้องการ ของประชาชนในพื้นที่เพื่อหาทางแก้ไข ส่งเสริมการพัฒนาประสิทธิภาพการปฏิบัติงานของตำรวจ และ สนับสนุนการประชาสัมพันธ์



บทบาทภารกิจของ กต.ตร.กทม. / จังหวัด



บทบาทภารกิจของ กต.ตร.สน. / สภ.



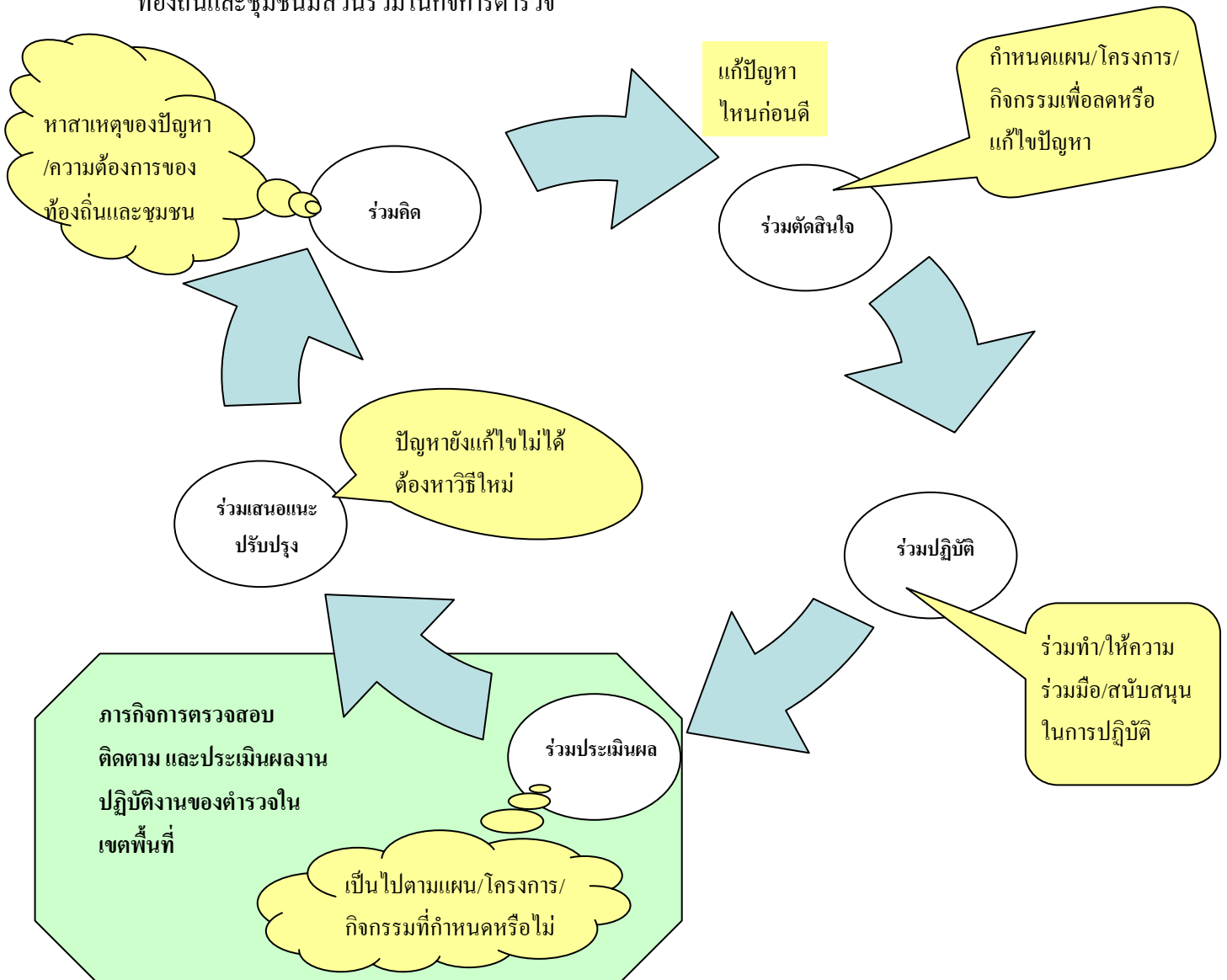
ภารกิจตรวจสอบ ติดตาม และประเมินผลการปฏิบัติงานของข้าราชการตำรวจในเขตพื้นที่ต้องทำอะไร

☀ ภารกิจที่ 1 การตรวจสอบ ติดตาม และประเมินผลการปฏิบัติงานของข้าราชการตำรวจในเขตพื้นที่

★ บทบาทภารกิจของ กต.ตร.สน. / สภ.

เป็นการตรวจสอบ ติดตามและประเมินผลการปฏิบัติตามลักษณะ รูปแบบและวิธีการที่ กต.ตร.สน. / สภ. กำหนดขึ้นเพื่อแก้ไขปัญหาหรือตามความต้องการของท้องถิ่น / ชุมชน แล้วมอบให้สถานีตำรวจนครบาลหรือสถานีตำรวจภูธรรับไปดำเนินการ เช่น การจัดให้มีอาสาสมัครตำรวจบ้าน การป้องกันยาเสพติดในโรงเรียน อาสาจราจร เป็นต้น หรือก้าวไปถึงการสร้างความเข้มแข็งของชุมชนหรือหมู่บ้านในการป้องกันตนเองให้มีความปลอดภัยจากอาชญากรรมต่าง ๆ

การตรวจสอบ ติดตามและประเมินผลการปฏิบัติงานดังกล่าวเป็นกระบวนการตามลักษณะการมีส่วนร่วมที่กำหนดไว้ในระเบียบ ก.ต.ช. ว่าด้วยการกำหนดหลักเกณฑ์และวิธีการส่งเสริมให้ท้องถิ่นและชุมชนมีส่วนร่วมในกิจการตำรวจ



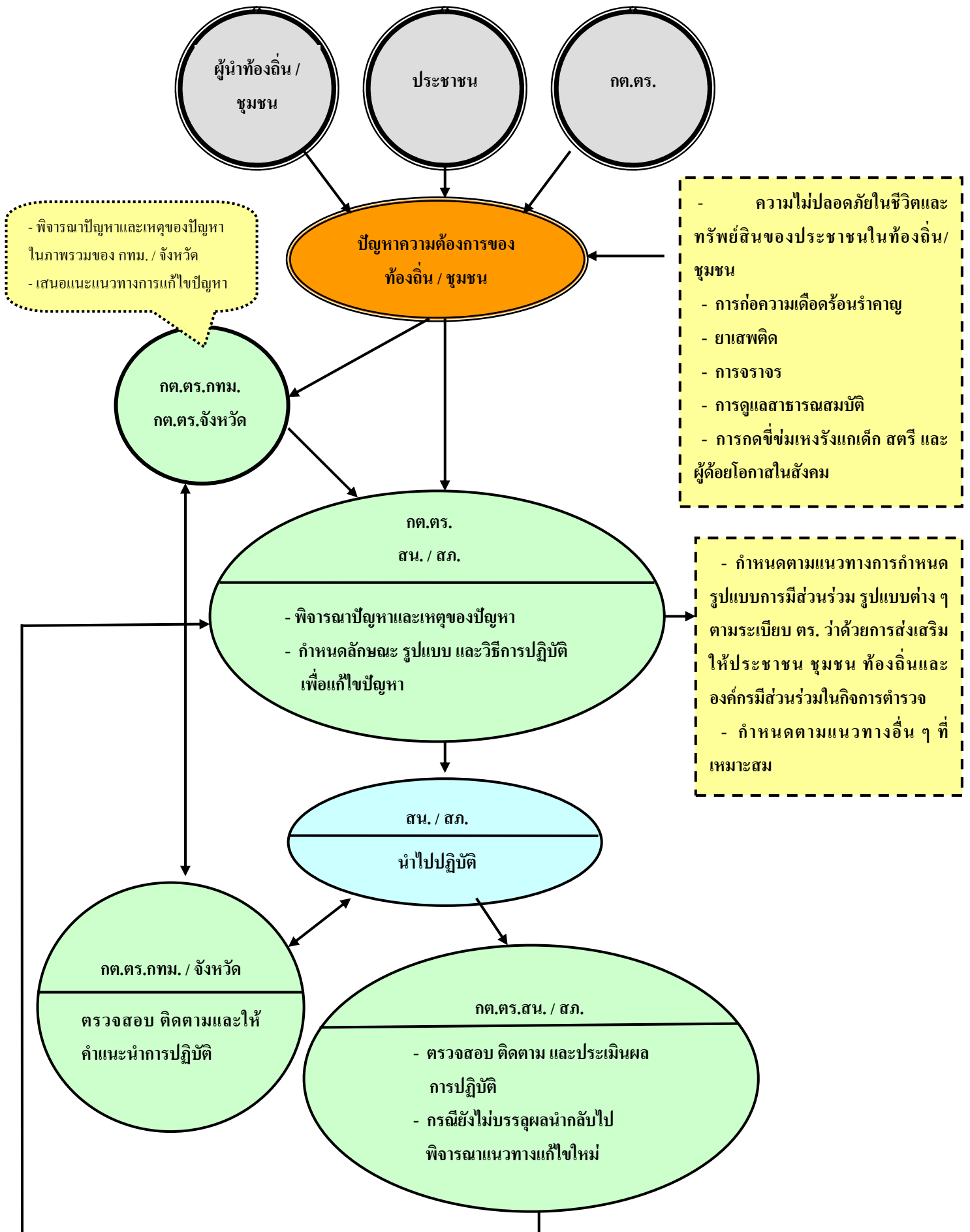
★ บทบาทภารกิจของ กต.ตร.กทม. และ กต.ตร.จังหวัด

บทบาทภารกิจของ กต.ตร.กทม. และ กต.ตร.จังหวัดในการตรวจสอบ ติดตามและ ประเมินผลการปฏิบัติงานของข้าราชการตำรวจในพื้นที่ เป็นภารกิจตามที่ระเบียบ ก.ต.ช. ว่าด้วยหลักเกณฑ์ และวิธีการส่งเสริมให้ท้องถิ่นและชุมชนมีส่วนร่วมในกิจการตำรวจกำหนดได้แก่การตรวจสอบ ติดตาม และให้คำแนะนำต่อสถานีตำรวจในการปฏิบัติตามแนวทางการแก้ไขปัญหาที่ กต.ตร.สน. หรือ กต.ตร.สภ. กำหนดและมอบให้ สน. / สภ. ไปดำเนินการ

ในบทบาทภารกิจดังกล่าว กต.ตร.กทม. และ กต.ตร.จังหวัด อาจพิจารณาปัญหา สาเหตุของปัญหา และแนวทางการแก้ไขปัญหาในภาพรวมของทั้ง กทม. หรือ จังหวัดแล้วแต่กรณีส่งให้ กต.ตร.สน. หรือ กต.ตร.สภ. รับไปพิจารณาก็ได้



บทบาทภารกิจของ กต.ตร.กทม. และ กต.ตร.จังหวัด



 **ภารกิจที่ 2 การตรวจสอบ ติดตาม และประเมินผลตามคำร้องเรียน**

เมื่อมีผู้ส่งคำร้องเรียนเกี่ยวกับการปฏิบัติงานของตำรวจมายัง กต.ตร.กทม. จังหวัด หรือ สน./สภ. แล้วแต่กรณี ก.ต.ช. กำหนดให้ กต.ตร.แต่ละแห่งดำเนินการตามกระบวนการขั้นตอน ดังนี้



ลักษณะการดำเนินบทบาทภารกิจตรวจสอบ ติดตามและประเมินผลการปฏิบัติงาน ของข้าราชการตำรวจในเขตพื้นที่

ก.ต.ช. กำหนดให้ กต.ตร.กทม. จังหวัด และสถานีตำรวจ ดำเนินบทบาทภารกิจตรวจสอบ ติดตาม และ ประเมินผลในลักษณะของการเสริมสร้างความเข้าใจและความสัมพันธ์อันดีระหว่าง กต.ตร. กับข้าราชการ ตำรวจผู้ปฏิบัติหน้าที่และประชาชนในพื้นที่

ภารกิจเกี่ยวกับการมีส่วนร่วมของประชาชนเป็นอย่างไร

เนื่องจากองค์กร กต.ตร. ในปัจจุบันเป็นองค์กรที่มีประชาชนในท้องถิ่น / ชุมชนเป็นกรรมการใน สักส่วนที่เท่า ๆ กันกับข้าราชการ ดังนั้นตามระเบียบ ก.ต.ช. ว่าด้วยหลักเกณฑ์และวิธีการส่งเสริมให้ท้องถิ่น และชุมชนมีส่วนร่วมในกิจการตำรวจ จึงกำหนดให้ กต.ตร. เป็นองค์กรสำคัญ มีบทบาทเป็นแกนนำในการ ให้ท้องถิ่น/ชุมชนเข้ามามีส่วนร่วม โดยกำหนดบทบาทภารกิจของ กต.ตร.สน. / สภ. กต.ตร.กทม. และ กต.ตร.จังหวัด ไว้ดังนี้

❖ กต.ตร.สน. / สภ.

● กิจการตำรวจที่ให้ท้องถิ่นและชุมชนมีส่วนร่วม

กำหนดให้ กต.ตร.สน. / สภ. มีบทบาทในการกำหนดลักษณะ รูปแบบและวิธีการ ให้ท้องถิ่นและชุมชนมีส่วนร่วมในกิจการตำรวจของสถานีตำรวจนครบาล / สถานีตำรวจภูธร ด้านต่าง ๆ รวม 6 ด้าน

- 1) ด้านการป้องกันและปราบปรามอาชญากรรม
- 2) ด้านการรักษาความสงบเรียบร้อยและรักษาความปลอดภัยของประชาชน
- 3) ด้านการป้องกันปราบปรามยาเสพติด
- 4) ด้านการจราจร
- 5) ด้านการดูแลสาธารณะสมบัติ และ
- 6) ด้านการพัฒนาคุณภาพชีวิตของประชาชนในท้องถิ่น

โดยคำนึงถึงปัจจัยและวิถีการดำรงชีวิตของแต่ละท้องถิ่นและชุมชนเป็นสำคัญ

● ลักษณะการมีส่วนร่วมของท้องถิ่นและชุมชน

กำหนดให้ท้องถิ่นและชุมชนมีส่วนร่วมในกิจการตำรวจใน 5 ลักษณะ คือ

- 1) มีส่วนร่วมในการคิด ศึกษาและค้นคว้าหาสภาพและสาเหตุของปัญหา ตลอดจน ความต้องการของท้องถิ่นและชุมชน
- 2) มีส่วนร่วมในการริเริ่มและตัดสินใจกำหนดกิจกรรมเพื่อลดและแก้ไขปัญหา ท้องถิ่นและชุมชน

- 3) มีส่วนร่วมในการปฏิบัติ และ/หรือให้ความร่วมมือในการปฏิบัติ และ/หรือสนับสนุนทรัพยากรต่าง ๆ เพื่อใช้ในการปฏิบัติตามกิจกรรมเพื่อลดและแก้ไขปัญหของท้องถิ่นและชุมชน
- 4) มีส่วนร่วมในการตรวจสอบและติดตามการดำเนินกิจกรรม
- 5) มีส่วนร่วมในการเสนอแนะและปรับปรุง

❖ กต.ตร.กทม. / จังหวัด

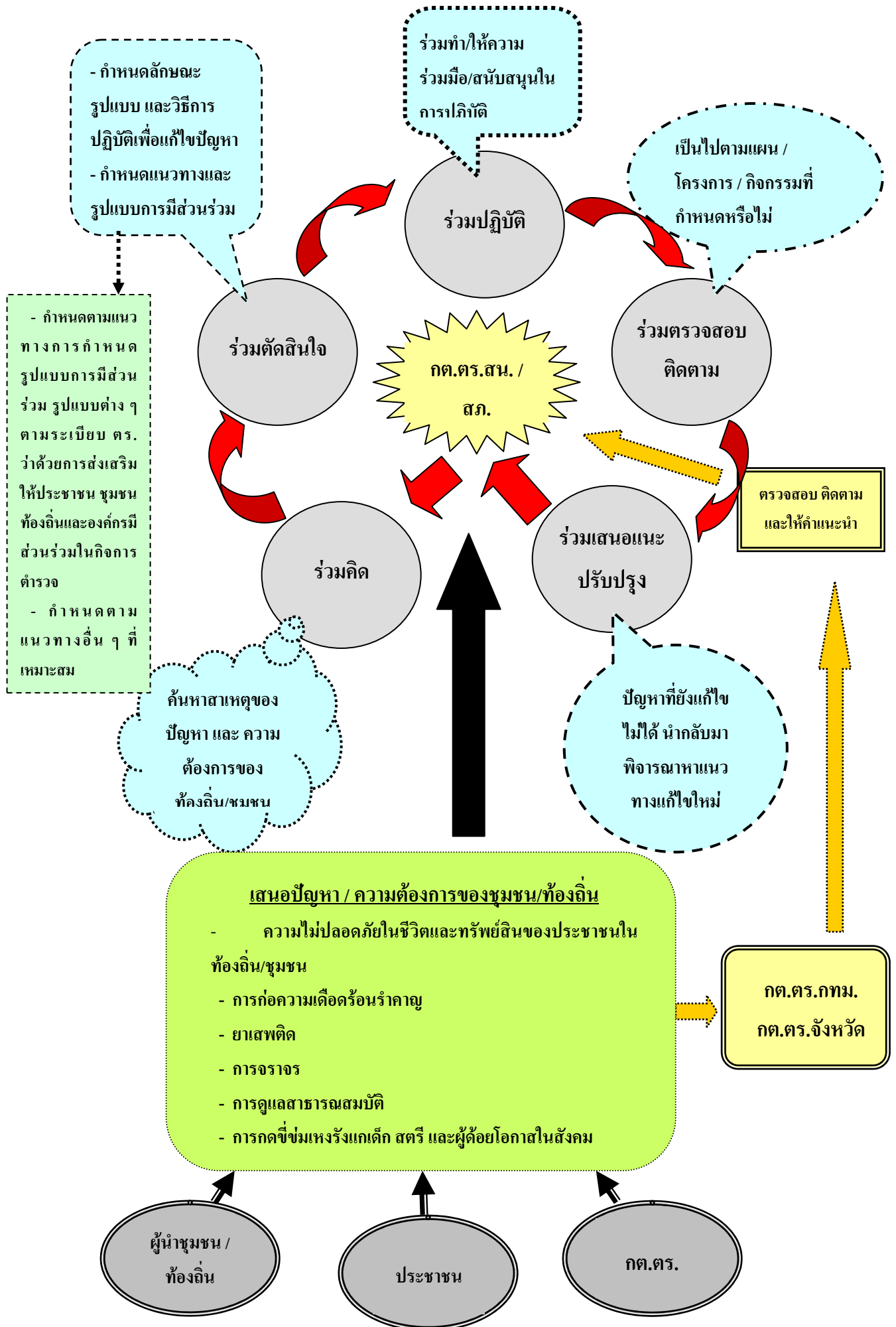
บทบาทในการตรวจสอบ ติดตามและให้คำแนะนำการปฏิบัติตามลักษณะ รูปแบบ และวิธีการให้ท้องถิ่นและชุมชนมีส่วนร่วมในกิจการตำรวจของสถานีตำรวจนครบาลและสถานีตำรวจภูธรในพื้นที่

การกำหนดลักษณะ รูปแบบและวิธีการให้ท้องถิ่นและชุมชนมีส่วนร่วม

เนื่องจากที่ผ่านมา กต.ตร.สน. / สภ. ได้มีการกำหนดรูปแบบการมีส่วนร่วมของประชาชน คล้าย ๆ กันหลายรูปแบบ เช่น ตำรวจอาสา อาสาจราจร เป็นต้น สำนักงานตำรวจแห่งชาติจึงได้กำหนดรูปแบบการมีส่วนร่วมรูปแบบต่าง ๆ ไว้เพื่อเป็นแนวทางให้ กต.ตร.กทม. จังหวัด และ สน. / สภ. พิจารณาดำเนินการไปในแนวทางเดียวกัน โดยกำหนดไว้ในระเบียบสำนักงานตำรวจแห่งชาติว่าด้วยการส่งเสริมให้ประชาชน ชุมชน ท้องถิ่นและองค์กรมีส่วนร่วมในกิจการตำรวจ

แต่อย่างไรก็ตาม กต.ตร.สน. / สภ. อาจกำหนดตามแนวทางอื่น ๆ ได้ตามความเหมาะสม





ภารกิจสนับสนุนต้องทำอะไรบ้าง

เป็นภารกิจในการสนับสนุนให้ กองบัญชาการตำรวจนครบาล ตำรวจภูธรจังหวัด และ สถานีตำรวจนครบาล / สถานีตำรวจภูธร ปฏิบัติงานให้บรรลุผลตามความต้องการของประชาชนในเขตพื้นที่

